



rapport
moral
2023

sommaire

Le mot du Président	3
La Fondation en 2023	
Carte d'identité	5
Implantations	6
Conseil d'administration	7
Organigramme général	8
Synthèse financière	9
Bilan social	10
Activité 2023	11
Une année en images	12
Focus sur...	
La réalité augmentée au service de la rééducation à la marche	16
Autodétermination, aujourd'hui... et demain ?	17
Un intranet pour tous, par tous !	18
Lancement d'une équipe mobile d'appui à la réflexion éthique	19
Une organisation en mouvement	20
Gestion du patrimoine : réponse à un enjeu	21
Lancement d'un programme de formation pour 100% des managers	22
Reconnaissance de l'expertise de rééducation intensive	23
Un programme pour réduire l'addiction dans les ESAT	24
Apprentis aujourd'hui, professionnels de demain	25
Evaluation de la qualité de l'accompagnement dans les ESSMS	26
Un verger pour l'environnement	27
Remerciements à nos donateurs !	28
Attractivité des métiers	29
Perspectives 2024	31



le mot du Président

En 2023, se poursuit le changement de paradigme pour l'accompagnement des enfants accueillis par la Fondation Ellen Poidatz : il ne s'agit plus d'une orientation vers un établissement, mais **vers des plateformes de services** telles la P-PIT (Plateforme Parcours Inclusion Territoire).

Développée depuis 2021, intervenant sur Sénart, Melun et Fontainebleau, avec une notification MDPH unique, **la P-PIT** s'appuie sur les ressources humaines des structures médico-sociales de ces 3 territoires (250 professionnels, 370 jeunes suivis par 5 coordonnateurs de parcours) et s'adresse pour l'essentiel à des enfants avec des troubles du neurodéveloppement, ou du spectre autistique.

Les parcours sont adaptés et innovants, fluides et modulaires, répondant aux besoins et aux souhaits des jeunes accompagnés et de leur famille (autodétermination).

Deux modalités d'accompagnement s'articulent : en établissement ou en milieu ordinaire.

L'équipe mobile d'appui à la scolarité (Emasco), **le Pôle Ressources Handicap 77** viennent en support à l'intégration scolaire ou à l'inclusion des enfants dans les structures d'accueil de droit commun (accueils de loisirs, clubs de sports...).

2023 a vu également **la création d'un pôle "expertise petite enfance handicap inclusion"** regroupant le CAMSP Le Petit d'Hom, la Halte et la Roulotte des Petits. Favorisant les dépistages précoces, il permet un parcours partagé enfants/parents et s'appuie sur de nouvelles méthodes pédagogiques comme l'itinérance ludique (dans un espace organisé, l'enfant devient l'acteur de ses activités).

Les ESAT, lieux de vie et de démocratie participative où les travailleurs sont parties prenantes de nombreuses réunions de concertation et temps de formation pour affirmer leurs projets de vie, favorisent l'inclusion en milieu professionnel ordinaire (dispositifs Emulation et Duoday, mises à disposition de travailleurs dans des entreprises extérieures).

La concrétisation du projet Mobilité AMI symbolise l'accession à une véritable autonomie de certains travailleurs (conduite de véhicules AMI après obtention du permis AM).

René Bobet
Président de la Fondation
Ellen Poidatz



La participation active à l'association "Un avenir après le travail"

permet aux travailleurs des ESAT et aux résidents des foyers de co-construire leur fin d'activité et leur transition vers la retraite.

Le groupe hospitalier (CRF et CRMTP) et **l'IEM Ellen Poidatz** se structurent dans une dynamique de pôle Handicap moteur. L'expertise est reconnue, l'ancrage territorial se poursuit, malgré des difficultés de recrutement persistantes qui complexifient la permanence médicale et paramédicale.

Le Pôle Recherche et Innovation en lien avec l'Université Paris Saclay codirige des thèses, produit des applications innovantes pour la rééducation (rééducation intensive à domicile impliquant les parents par exemple). Il s'est doté d'un comité scientifique pour promouvoir et soutenir les projets de recherche, notamment dans le champ médico-social.


2024 verra s'affirmer et se développer ces nouvelles orientations de la Fondation Ellen Poidatz : **autodétermination, inclusion, parcours et projet de vie** pour les enfants et les adultes que nous accueillons.



la Fondation en 2023

la Fondation
Ellen Poidatz
en 2023

 **1000**
salariés


2200 enfants

300 adultes



33 implantations
d'établissements, centres,
services, dispositifs et plateformes.

Champs sanitaire,
médico-social, petit-enfance,
recherche et innovation.

carte
d'identité

budget global
67M€



92 Hauts-de-Seine

- 1 **CRMTP de la Panouse-Debré** / Antony / 45 places

93 Seine-Saint-Denis

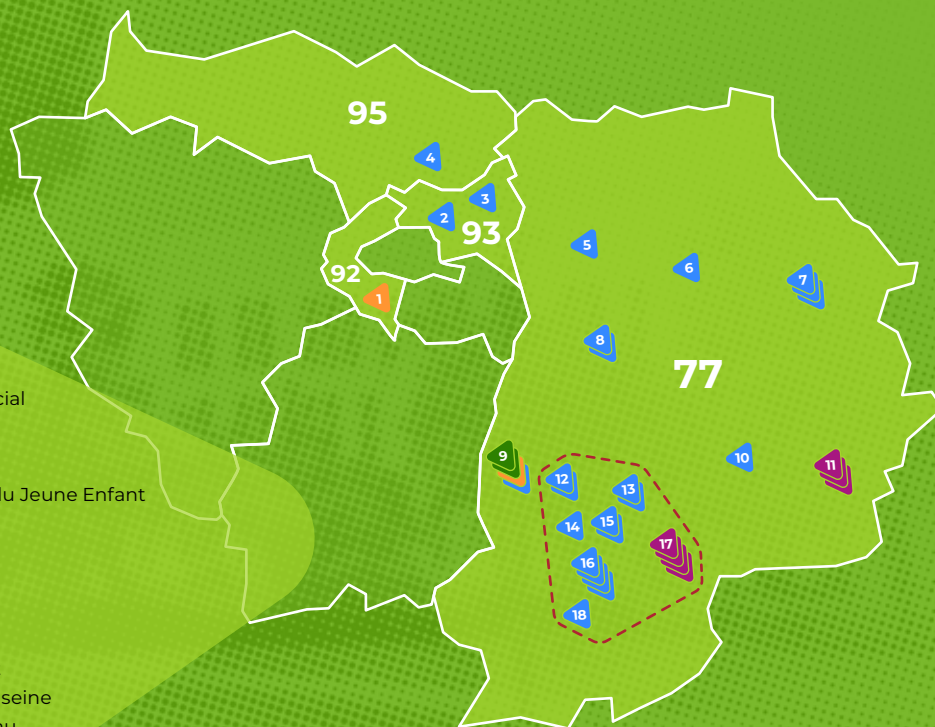
- 2 **CAMSP Espoir 93** / Noisy-le-Sec / 36 places
- 3 **CAMSP Arc-en-Ciel** / Aulnay-sous-Bois / 100 places

95 Val-d'Oise

- 4 **CAFS Ellen Poidatz** / Groslay / 38 places

77 Seine-et-Marne

- 5 **SSEFS Laurent Clerc** / Noisiel / 75 places
- 6 **SESSAD Passerose** / Serris / 45 places
- 7 **FAC** / Coulommiers / 17 places
- IME de Villers** / Aulnoy / 58 places
- SESSAD Les Capucins** / Coulommiers / 16 places
- 8 **ESAT La Pyramide** / Ozoir-La-Ferrière / 86 places
- Foyer Les Charmilles** / Ozoir-La-Ferrière / 46 places
- 9 **La Halte des Petits** / Saint-Fargeau-Ponthierry / 20 places
- La Roulotte des Petits** / Saint-Fargeau-Ponthierry / 12 places
- 9 **CRF Ellen Poidatz** / Saint-Fargeau-Ponthierry / 65 places
- 9 **IEM Ellen Poidatz** / Saint-Fargeau-Ponthierry / 65 places
- 10 **EAM-EANM L'Abri** / Nangis / 25 places
- 11 **Ditep Horizon 77** / Provins (antenne) / 17 places
- CAMSP Le Petit d'Hom** / Provins (antenne)
- 12 **IME Le Reverdi*** / Vert-Saint-Denis / 56 places
- Sessad L'Espar*** / Cesson / 40 places
- 13 **ESAT APM** / Melun / 130 places
- SESSAD L'Eveil*** / Melun / 40 places
- 14 **Accueil de Loisirs Spécialisé Toboggan*** / Chailly-en-Bière / 30 places
- 15 **IME L'Envolée*** / Dammarie-lès-Lys / 92 places
- S3AS Clin d'Oeil 77** / Dammarie-lès-Lys / 50 places
- 16 **CAFS La Sittelle** / Fontainebleau / 10 places
- CAMSP Le Petit d'Hom** / Fontainebleau / 80 places
- IME La Sittelle*** / Fontainebleau / 79 places
- SESSAD Le Colibri*** / Fontainebleau / 51 places
- 17 **Ditep Horizon 77** / Montereau-Fault-Yonne (antenne) / 23 places
- CAMSP Le Petit d'Hom** / Montereau-Fault-Yonne (antenne)
- SESSAD Le Colibri** / Montereau-Fault-Yonne (antenne)
- 18 **Ditep Horizon 77** / Bourron-Marlotte / 68 places



- ▶ Établissement médico-social
- ▶ Établissement sanitaire
- ▶ Établissement d'Accueil du Jeune Enfant
- ▶ Antenne
- * Établissement P-PIT
- P-PIT :
 - territoire Melun Sénart
 - territoire Melun val de seine
 - territoire Fontainebleau

bureau

René BOBET
Président

Françoise GUTEL
Vice-Présidente

Eric PONSONNET
Trésorier

Marie-France CADOT
Secrétaire

Jeanne-Charlotte
CARLIER

René FARCY

Pascale GOMES

Nejib KHOURI

Brigitte MICHALON

Benoît POIDATZ

Didier
TOURNEROCHE

Pascale GILBERT

GOUVERNANCE

René BOBET
Président

DIRECTION GÉNÉRALE

Sébastien PAUTASSO-CHADOUTAUD
Directeur Général

SERVICES DU SIÈGE

Direction
Administrative
et Financière

Direction des
Ressources
Humaines

Direction
des Opérations
et de l'Offre
de Services

Direction
Etablissements
Centres
et Services

Direction
Recherche
et Innovation

Service
Qualité
et Gestion
des Risques

Service
Communication

Service
Informatique

**ÉTABLISSEMENTS
D'ACCUEIL
DU JEUNE ENFANT**

La Halte des Petits
La Roulotte des Petits

**ÉTABLISSEMENTS
SANITAIRES**

CRF Ellen Poidatz
CRMTP de la Panouse- Debré

ÉTABLISSEMENTS MÉDICO-SOCIAUX

CAFS Ellen Poidatz
CAMSP Arc-en-Ciel
CAMSP Espoir
CAMSP Le Petit d'Hom
CAFS La Sittelle
DITEP Horizon Sud 77

ESAT APM
ESAT Pyramide
FAC de Coulommiers
EAM – EANM L'Abri
Foyer Les Charmilles
IEM Ellen Poidatz

IME de Villers
SESSAD les Capucins
SA3S Clin d'Oeil 77
SSEFS Laurent Clerc
SESSAD Passerose

IME L'Envolée
SESSAD L'Eveil
IME Le Reverdi
SESSAD L'Espar
IME La Sittelle
SESSAD Le Colibri
Accueil de loisirs
spécialisé Toboggan

P-PIT
PLATEFORME
PARCOURS INCLUSION
ET TERRITOIRE

Les comptes annuels de l'exercice clos le 31 décembre 2023 ont été présentés et approuvés par le Conseil d'Administration de la Fondation le 16 mai 2024. Les informations présentées correspondent à l'agrégation des comptes des établissements et services de la Fondation dont la gestion est contrôlée par l'Agence Régionale de Santé, le Conseil Départemental ou les Mairies ainsi que les comptes des activités sous gestion libre : partie commerciale des ESAT et "vie associative" de la Fondation.

ACTIF NET AU 31 DÉCEMBRE 2023

Les éléments actifs et passifs des comptes de la Fondation Ellen Poidatz au 31 décembre 2023 sont les suivants :

Immobilisations incorporelles.....	108 196€
Immobilisations corporelles.....	19 965 976€
Immobilisations financières.....	459 159€
Stocks et en-cours.....	79 268€
Créances.....	5 146 843€
Valeurs mobilières de placement.....	1 426 375€
Disponibilités.....	40 230 610€
Charges constatées d'avance.....	151 439€
TOTAL DE L'ACTIF NET.....	67 567 867€

PASSIF AU 31 DÉCEMBRE 2023

Fonds propres.....	33 131 538€
Résultat de l'exercice.....	-554 413€
Subventions d'investissement.....	2 720 310€
Provisions réglementées.....	1 324 665€
Provisions pour risques et charges.....	340 631€
Fonds reportés et dédiés.....	18 471 486€
Dettes.....	11 368 261€
Produits constatés d'avance.....	1 422€
TOTAL DU PASSIF.....	67 567 867€

La situation financière de la Fondation Ellen Poidatz est très saine. Les comptes consolidés 2023 font apparaître un résultat déficitaire de 554 413 € qui s'explique par les déficits des établissements du secteur sanitaire (CRF et CRMTP) et les déficits de deux établissements adultes.

L'équilibre financier de la Fondation est très solide avec un fonds de roulement d'investissement qui s'élève à 25 208 043€ et un fonds de roulement d'exploitation de 9 350 886€. **Le besoin en fonds de roulement représente un excédent** à hauteur de 6 879 147€.



Recrutements

- ▶ 266 salariés en CDI.
- ▶ 730 contrats de travail à durée déterminée, majoritairement pour des remplacements temporaires.

Taux de rotation :

- ▶ réduit à 18,5% contre 27% en 2022, indiquant une stabilisation significative des équipes.

Effectif moyen constaté :

- ▶ 906 personnes dont 30 apprentis.
- ▶ 37 personnes sont reconnues en situation de handicap (RQTH).
- ▶ Les salariés sont majoritairement des femmes (82% des salariés).
- ▶ L'âge moyen est de 42 ans.

L'ancienneté moyenne au sein de la Fondation est de 5 ans.

- ▶ 12,42% des salariés ont moins d'un an d'ancienneté.
- ▶ 12,19% des salariés ont plus de 20 ans d'expérience au sein de la Fondation.



bilan
social



La Recherche & Innovation en quelques chiffres

- ▶ **Projets Actifs : 12**, dont 3 projets à financement externe national (ANR, ANS, PHRC-N)
- ▶ **Publications** et communications scientifiques : **11**
- ▶ **Inclusions de patients** dans les différents protocoles : **28**
- ▶ Nombre d'**ECS** (Établissement Centre et Service) participant aux différents projets : **10**

De nombreux partenaires (UGE, UPSu, UPSa, P6, P8, P13, CEA, UL – FEDEV, NCK, TRS, GHICL, GHUP – Réseau recherche en SSR FEHAP, ANR, ANS, DGOS, ANRT et SESEP + Rotary, Lyons)

Établissements, centres et services

Réalisé
(en jours)

Sanitaire hospitalisation complète	11 500
Sanitaire hospitalisation de jour	12 991
Médico-social secteur Enfants	136 635
Médico-social secteur Adultes	80 375
Petite Enfance	45 181

activité
2023



une année
en images

une année en images



DUODAY
pour nos ESAT
et IMPro



Échauffement
proposé par
les jeunes du DITEP
Horizon 77 dans le cadre
d'Octobre Rose à La
Rochette 77



Visite de Jean-
Benoît DUJOL et
Arnaud Flanquart Direction
générale de la cohésion
sociale (DGCS)
et présentation des
enjeux de la P-PIT



Participation
de Sébastien
Pautasso-Chadoutaud
à une table ronde des
universités d'été du
CNCPH

une année en images



Première matinée d'intégration pour les nouveaux collaborateurs



Exposition au siège de la Fondation d'œuvres réalisées par des jeunes de la P-PIT sud 77, site de Cesson



Participation de la Fondation à Saint-Étienne Métropole au congrès Handicaps et Mouvements organisé conjointement par la @sofop, la Sferhe et la Sofamea.



Exposition au Louvre : œuvres réalisées par les jeunes du site de Dammarie de la P-PIT accompagnés par l'équipe enseignante



focus
sur...

focus sur...

la réalité augmentée au service de la rééducation à la marche

ARRoW CP est le premier jeu vidéo actif de rééducation à la marche en réalité augmentée, conçu pour améliorer les capacités de marche des enfants présentant un handicap moteur d'origine neurologique.

Développé par le Pôle Recherche & Innovation de la Fondation en collaboration avec l'équipe IRA2 de l'Université d'Évry – Paris Saclay, le PEARL Lab du BloorView Research Institute à Toronto, et les rééducateurs du CRF Ellen Poidatz, **ce projet innovant a reçu un financement de 400 000 euros de la SATT Paris-Saclay**. Cet investissement vise à la maturation du produit et à l'intégration de nouvelles fonctionnalités pour optimiser les résultats de rééducation.

L'objectif final est désormais de trouver un partenaire industriel afin d'accélérer le déploiement de cet outil numérique en France, au bénéfice des patients.



R&I
Pôle Recherche et Innovation
ELLEN POIDATZ

SATT
PARIS-SACLAY

focus sur... Autodétermination, aujourd'hui... et demain ?

En 2023, la Fondation Ellen Poidatz a lancé un programme ambitieux axé sur l'autodétermination des personnes accompagnées engageant dans un premier temps les professionnels de l'encadrement et de Direction. Ce projet vise à promouvoir le pouvoir d'agir des personnes dans leur quotidien, en les impliquant activement dans les décisions qui les concernent. Cette initiative se déroulera de 2023 à 2025 et comprend un processus de co-construction avec les professionnels de l'encadrement et de la direction.

Les premières actions incluent des formations et des ateliers de sensibilisation destinés aux équipes, prévues pour début 2024. Ces sessions ont pour but de **renforcer les compétences des professionnels en matière de soutien à l'autodétermination**, en les dotant des outils nécessaires pour encourager et accompagner les personnes concernées dans cette démarche.

Ce projet s'inscrit dans la continuité des valeurs de la Fondation, **plaçant l'individu au cœur de ses actions**. L'objectif final est de développer le projet CAP'AUTOD, qui fournira un cadre structuré et des ressources pour soutenir l'autodétermination, tout en favorisant une culture organisationnelle respectueuse des choix et des aspirations de chaque personne.



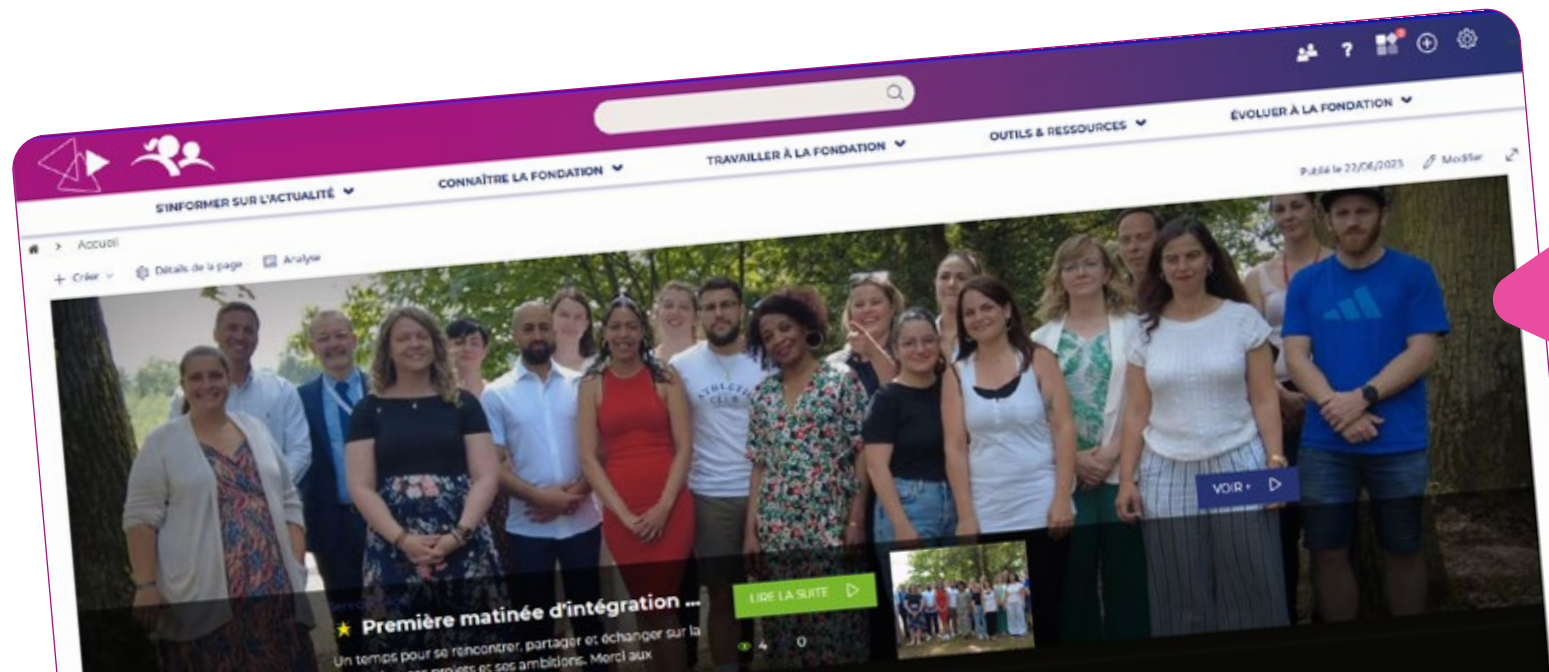
focus sur... Un intranet pour tous, **par tous** !

En septembre 2023, la Fondation Ellen Poidatz a lancé IntraFEP, un outil collaboratif conçu pour améliorer la communication interne et valoriser les activités des établissements.

Ce premier intranet permet une diffusion instantanée et uniforme de l'information, offrant à tous les professionnels un accès facile aux actualités et aux ressources de la Fondation.

Les correspondants communication et les directions ont été formés et équipés pour publier directement les informations de leur périmètre, assurant ainsi une mise à jour continue et pertinente du contenu.

IntraFEP représente une avancée majeure dans la facilitation des échanges et le partage de connaissances au sein de la Fondation.



focus sur...

Lancement d'une équipe mobile d'appui à la réflexion éthique

EMARÉ
ÉQUIPE MOBILE D'APPUI
À LA RÉFLEXION ÉTHIQUE



En réponse à la complexité croissante des situations rencontrées, la Fondation Ellen Poidatz a mis en place EMARE, une équipe mobile d'appui à la réflexion éthique. Composée d'un expert externe et d'un juriste, cette équipe est chargée d'analyser les situations complexes et de formuler des avis consultatifs pour orienter les décisions des professionnels.

La première intervention de l'EMARE a porté sur des cas de dysphorie de genre, illustrant la diversité et la sensibilité des questions traitées. **L'équipe intervient directement sur le terrain, offrant un soutien personnalisé et adapté** aux besoins spécifiques des établissements et des personnes concernées.

Cette initiative reflète l'engagement de la Fondation à maintenir des standards éthiques élevés et à offrir un accompagnement de qualité. En fournissant des ressources spécialisées pour la réflexion éthique, la Fondation renforce sa capacité à gérer des situations délicates avec discernement et sensibilité, assurant ainsi un accompagnement respectueux et bienveillant pour tous.



focus sur...

une organisation en mouvement



En novembre 2023, lors d'un séminaire regroupant les administrateurs, la direction générale et l'ensemble des directions des établissements, centres, services, dispositifs et plateformes, **la Fondation a lancé une initiative ambitieuse pour repenser son organisation** afin de renforcer son efficacité opérationnelle, sa capacité d'adaptation pour répondre de manière plus agile et pertinente aux besoins des personnes soignées et accompagnées et des familles, aux changements et évolutions rapides de nos secteurs d'activités.



Les objectifs recherchés :

- ▶ **Une meilleure spécialisation**, par des expertises accrues, en proximité, pour une meilleure qualité et une plus grande pertinence des offres de services,
- ▶ **Une réactivité et une souplesse de l'organisation**, capable de répondre plus efficacement aux besoins des personnes et de s'adapter rapidement aux évolutions de nos secteurs,
- ▶ **Une collaboration renforcée inter-pôles**, avec le siège et avec les partenaires pour une approche transversale et novatrice dans la proposition des solutions aux défis actuels et à venir.

La transformation envisagée en pôles témoigne de l'engagement de la Fondation à être un acteur proactif et agile. Construite collectivement, elle se finalisera et se mettra en place progressivement en 2024, parallèlement à l'accompagnement des équipes dans cette transition pour garantir leur adhésion à ces nouvelles organisations.

agilité engagement
spécialisation évolutions
initiative
transformation



focus sur...

Gestion du patrimoine : réponse à un enjeu

En 2023, la Fondation Poidatz a **recruté au sein de son siège un responsable de patrimoine** pour l'ensemble des établissements, centres et services. En quoi consiste exactement cette fonction ?

Souvent perçu comme un simple “super responsable technique”, le responsable de patrimoine a en réalité un rôle bien plus stratégique.

Il élabore et met en œuvre des stratégies pour garantir la pleine accessibilité et l'adaptation des bâtiments de la Fondation aux besoins des patients, des personnes accompagnées et des professionnels, tout en tenant compte des évolutions nécessaires. De plus, **il veille à préserver la valeur technique et économique du patrimoine immobilier** de la Fondation Ellen Poidatz.

Le responsable récemment arrivé gère le patrimoine de la Fondation, couvrant l'entretien, la rénovation et même l'extension des bâtiments.

Cette mission est réalisée en étroite collaboration avec les directeurs des établissements, centres et services.

Les prochaines étapes incluent la mise en place de GAMMEO, un outil qui centralisera toutes les informations concernant la gestion des bâtiments.



focus sur...

Lancement d'un programme de formation pour **100%** des managers

En 2023, la Fondation Ellen Poidatz a initié un ambitieux programme de formation destiné à l'ensemble de ses managers. Ce programme, prévu sur quatre ans, vise à instaurer un cadre de travail et des valeurs communes, en dotant les managers des compétences nécessaires pour encadrer efficacement leurs équipes.

Les modules de formation sont conçus pour être pratiques et adaptés aux réalités spécifiques de la Fondation. Ils couvrent des thématiques variées, allant de la **gestion des ressources humaines à l'amélioration des processus de travail, en passant par le développement personnel des managers.**

Ce projet reflète l'importance accordée par la Fondation à la qualité du management, considérée comme un levier essentiel pour la réussite et la cohésion des équipes. En investissant dans la formation continue de ses managers, la Fondation s'assure de **maintenir un niveau élevé de professionnalisme et de leadership**, contribuant ainsi à un environnement de travail harmonieux et productif.



focus sur... Reconnaissance de l'expertise de rééducation intensive



Le CRF de la Fondation Ellen Poidatz a été sélectionné pour devenir **l'un des quatre centres pédiatriques agréés par l'ARS Île-de-France pour réaliser des stages de rééducation intensive des membres supérieurs**. Ce projet, nommé **Habil'Hand+**, prévoit six stages de 80 heures chaque année pendant quatre ans, pour un total de 120 enfants.

Cette reconnaissance témoigne de l'expertise de la Fondation en matière de rééducation intensive. Les stages proposés seront l'objet d'une recherche clinique visant à évaluer leurs effets, contribuant ainsi à l'avancement des connaissances dans ce domaine.

L'initiative Habil'Hand+ illustre l'engagement de la Fondation à offrir des soins spécialisés et innovants, adaptés aux besoins des enfants en situation de handicap. En intégrant des pratiques de rééducation intensive, **la Fondation renforce son rôle dans le domaine de la réadaptation pédiatrique et continue de développer des solutions thérapeutiques de pointe.**

Pôle Recherche et Innovation
ELLEN POIDATZ

Centre de Rééducation Fonctionnelle
ELLEN POIDATZ

focus sur...

Un programme pour réduire l'addiction dans les ESAT

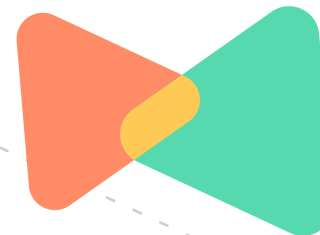
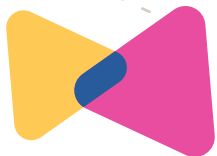
En collaboration avec l'Université Paris Nanterre, les ESAT APM et La Pyramide et le Pôle Recherche de la Fondation Ellen Poidatz ont participé à une étude sur l'efficacité du programme "Beat the kick" pour **réduire les problématiques addictives chez les personnes avec un handicap intellectuel**. Cinq travailleurs ont suivi des séances personnalisées, avec des résultats à communiquer en 2024.

Ce programme innovant vise à offrir des solutions adaptées aux besoins spécifiques des adultes en situation de handicap intellectuel. Les séances sont conçues pour être interactives et engageantes, favorisant l'apprentissage et le développement personnel des participants.

Le projet Déclic reflète l'approche proactive de la Fondation en matière de recherche et d'innovation. En s'associant à des partenaires académiques et en menant des études rigoureuses, la Fondation cherche constamment à améliorer la qualité de vie et l'autonomie des personnes accompagnées et soignées. **Les résultats de cette étude permettront de mieux comprendre les besoins et d'adapter les interventions pour un impact maximal.**



focus sur... Apprentis aujourd'hui, professionnels de demain



En 2023, la Fondation Ellen Poidatz a renforcé sa politique d'accueil des apprentis, **passant de 15 à 30 apprentis principalement dans les secteurs médico-sociaux**. Cette augmentation témoigne de l'engagement de la Fondation à offrir des opportunités de formation et de développement professionnel aux jeunes.

Pour garantir un encadrement de qualité, **des sessions de formation ont été organisées pour les maîtres d'apprentissage**. Ces formations visent à doter les tuteurs des compétences nécessaires pour accompagner efficacement les apprentis, favorisant ainsi leur intégration et leur réussite.

Ce projet souligne l'importance accordée par la Fondation à la formation et au développement des compétences. En accueillant un nombre croissant d'apprentis, **la Fondation contribue à la formation de la future génération de professionnels du secteur médico-social**, tout en enrichissant ses équipes par l'apport de nouvelles perspectives et d'enthousiasme.



focus sur...

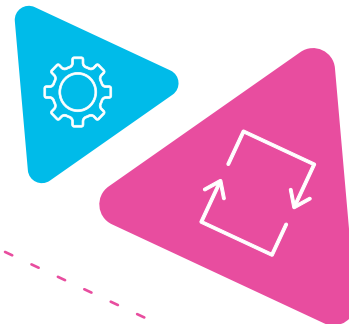
Évaluation de la qualité de l'accompagnement dans les ESSMS



En 2023, la Fondation Ellen Poidatz a intégré la nouvelle démarche d'évaluation de la Haute Autorité de Santé (HAS). Cette initiative vise à renforcer la qualité des services et à assurer une conformité aux standards nationaux. La Fondation a déployé des formations et des outils spécifiques pour préparer ses établissements aux évaluations externes prévues pour 2024.

Les premières étapes de ce processus ont impliqué une évaluation interne rigoureuse et la mise en place de mesures correctives pour aligner les pratiques sur les recommandations de la HAS. **Cette démarche proactive permet d'anticiper les attentes et de garantir une amélioration continue des services.**

L'entrée dans la nouvelle démarche de la HAS reflète l'engagement de la Fondation à offrir des soins de qualité et à se conformer aux normes les plus élevées. En adoptant une approche systématique et rigoureuse de l'évaluation, la Fondation renforce sa capacité à répondre aux besoins des personnes concernées de manière efficace et adaptée.



focus sur... Un verger pour l'environnement



En février 2023, la Fondation Ellen Poidatz a inauguré un projet environnemental innovant en plantant un verger sur le site de Chailly-en-Bière, en partenariat avec le Parc Naturel Régional du Gâtinais. Ce projet a mobilisé plusieurs services de la Fondation, illustrant une démarche collaborative et fédératrice.

Le verger, composé de diverses espèces fruitières, est non seulement un espace écologique mais aussi un lieu d'apprentissage et de détente pour les personnes accompagnées. Il symbolise l'engagement de la Fondation envers une politique de responsabilité sociétale et environnementale (RSE).

Ce projet marque le début de la formalisation de la politique RSE de la Fondation. En intégrant des initiatives écologiques dans ses pratiques quotidiennes, **la Fondation montre sa détermination à contribuer positivement à l'environnement** tout en offrant des activités enrichissantes et éducatives aux personnes qu'elle accompagne. Le verger est une réalisation concrète de cette vision durable et inclusive.

détente
environnement
engagement **écologique**
apprentissage collaboratif

focus sur... remerciements à nos donateurs

Dans un contexte économique difficile, **la Fondation Ellen Poidatz exprime sa gratitude envers ses donateurs pour leur soutien essentiel.** Ces contributions permettent de financer des projets de recherche, des activités sportives, culturelles et de loisirs non couverts par l'Assurance Maladie, et de maintenir un niveau élevé de qualité des soins et de l'accompagnement.

Les dons reçus en 2023 ont été déterminants pour le développement des initiatives innovantes et la mise en œuvre des programmes phares de la Fondation. La générosité des donateurs constitue un pilier fondamental, soutenant les efforts continus pour améliorer la vie des personnes accompagnées.

La Fondation remercie chaleureusement tous ses contributeurs pour leur engagement et leur solidarité.

Lions Club Boucles du Cœur
Safran Rotary Club Carrefour France Orange
PPD La Fondation des Hôpitaux
Ensemble des donateurs particuliers



focus sur... **attractivité**
des métiers

QUI SONT NOS
PROFESSIONNELS ?

P-PIT FONTAINEBLEAU

29

“Bonjour, auriez-vous un micro ?”

C'est la question posée à plusieurs professionnels de la Fondation sur leur lieu de travail. Chaque année, les 1000 collaborateurs de la Fondation œuvrent pour accompagner et soigner près de 3000 personnes en Île-de-France.

Afin de mettre en valeur le talent de nos professionnels et la diversité de nos métiers, la Fondation a déployé des actions de communication spécifiques. En 2023, cette campagne d'attractivité a pris la forme de vidéos capsules et de micro-trottoirs largement diffusés pour inspirer d'autres à nous rejoindre.

Et vous, avez-vous un micro ?





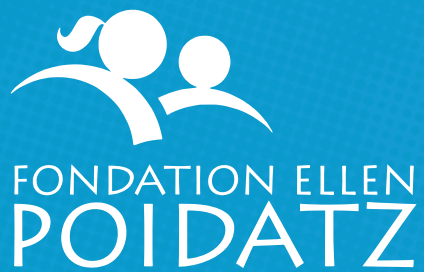
perspectives

Comme le montrent les divers sujets abordés dans ce rapport moral, l'année 2023 a été une nouvelle étape pour la Fondation dans la structuration et le développement de ses offres de services. Elle a également poursuivi, développé ou lancé des actions et projets visant notamment l'inclusion et l'autodétermination des personnes soignées et accompagnées.

Les perspectives pour 2024 s'articuleront autour de plusieurs axes :

- ▶ La mise en place de **nouvelles solutions pour concrétiser les projets de la Fondation** retenus dans le cadre de la première campagne d'appels à manifestation d'intérêt du plan Inclus'IF 2030.
- ▶ **La poursuite des actions transversales structurantes** pour les accompagnements et les pratiques professionnelles, telles que la démarche éthique, le soutien et la promotion de l'autodétermination.
- ▶ La consolidation des politiques de la Fondation concernant la construction de sa culture commune et de sa marque employeur, incluant les **journées d'accueil des nouveaux collaborateurs** et le **management par la qualité**.

“ L'année 2024 sera charnière pour préparer les années à venir. En effet, les CPOM sanitaire et médico-social devront être renégociés. Il s'agira également de lancer les travaux de révision du projet institutionnel de la Fondation dans une démarche innovante d'élaboration et de pilotage impliquant toutes les parties prenantes : les personnes soignées et accompagnées, les familles, les administrateurs, les professionnels et les partenaires. ”



www.fondationpoidatz.com

communication@fondationpoidatz.com



Fondation Ellen Poidatz - Service Communication

Comité éditorial : René Bobet, Sébastien Pautasso-Chaudoutaud,
l'équipe du Comité de direction générale

Conception graphique : nikomotion.com

Siège social

1 route de la Glandée
77930 Chailly-en-Bière

01 64 14 27 10